



ประกาศองค์การบริหารส่วนตำบลบ้านแหลม
เรื่อง โครงสร้างส่วนราชการ อำนาจหน้าที่ของส่วนราชการและระดับตำแหน่งในส่วนราชการ
ตามแผนอัตรากำลัง ๓ ปี (ประจำปีงบประมาณ พ.ศ. ๒๕๖๗ – ๒๕๖๙)

อาศัยอำนาจตามความในมาตรา ๑๓(๔) และมาตรา ๒๕ วรรคท้าย แห่งพระราชบัญญัติระเบียบบริหารงานบุคคลส่วนท้องถิ่น พ.ศ. ๒๕๔๒ และประกาศคณะกรรมการกลางพนักงานส่วนตำบล เรื่อง มาตรฐานทั่วไปเกี่ยวกับโครงสร้างการแบ่งส่วนราชการ วิธีการบริหารและการปฏิบัติงานของพนักงานส่วนตำบล และกิจการอันเกี่ยวกับการบริหารงานบุคคลในองค์การบริหารส่วนตำบล (ฉบับที่ ๒) พ.ศ. ๒๕๖๓ , มติคณะกรรมการพนักงานส่วนตำบลจังหวัดเพชรบุรี ในการประชุมครั้งที่ ๖/๒๕๖๓ เมื่อวันที่ ๒๕ มิถุนายน ๒๕๖๓ ประกาศคณะกรรมการกลางพนักงานส่วนตำบล เรื่อง กำหนดกอง สำนัก หรือส่วนราชการที่เรียกชื่ออย่างอื่นขององค์การบริหารส่วนตำบล พ.ศ. ๒๕๖๓ ลงวันที่ ๑๙ สิงหาคม พ.ศ. ๒๕๖๓ , มติคณะกรรมการพนักงานส่วนตำบลจังหวัดเพชรบุรี ในการประชุมครั้งที่ ๑๒/๒๕๖๓ เมื่อวันที่ ๒๔ ธันวาคม ๒๕๖๓ ประกอบกับ ประกาศคณะกรรมการพนักงานส่วนตำบลจังหวัดเพชรบุรี เรื่องหลักเกณฑ์และเงื่อนไขเกี่ยวกับการบริหารงานบุคคลขององค์การบริหารส่วนตำบล (แก้ไขเพิ่มเติม) พ.ศ. ๒๕๖๔ ลงวันที่ ๙ กุมภาพันธ์ ๒๕๖๔ ข้อ ๒๒๖

เพื่อให้เป็นไปตามมติคณะกรรมการพนักงานส่วนตำบลจังหวัดเพชรบุรี (ก.อบต.) ในการประชุมครั้งที่ ๘ /๒๕๖๖ เมื่อวันที่ ๒๘ สิงหาคม ๒๕๖๖ จึงกำหนดโครงสร้างส่วนราชการและหน้าที่ความรับผิดชอบของแต่ละส่วนราชการและระดับตำแหน่งในส่วนราชการตามแผนอัตรากำลัง ๓ ปี (ประจำปีงบประมาณ พ.ศ. ๒๕๖๗ – ๒๕๖๙) ดังนี้

องค์การบริหารส่วนตำบลบ้านแหลม มีโครงสร้างส่วนราชการ ๕ ส่วนราชการ คือ

๑. สำนักปลัดองค์การบริหารส่วนตำบล (๐๑)
๒. กองคลัง (๐๔)
๓. กองช่าง (๐๕)
๔. กองสวัสดิการสังคม (๑๑)
๕. หน่วยตรวจสอบภายใน (๑๒)

โดยแต่ละส่วนราชการมีอำนาจหน้าที่และความรับผิดชอบ ดังนี้

๑. สำนักปลัดองค์การบริหารส่วนตำบล (๐๑) มีหน้าที่ความรับผิดชอบเกี่ยวกับงานราชการทั่วไปขององค์การบริหารส่วนตำบล งานเลขานุการของนายกองค์การบริหารส่วนตำบล รองนายกองค์การบริหารส่วนตำบล และเลขานุการนายกองค์การบริหารส่วนตำบล งานกิจการสภาองค์การบริหารส่วนตำบล การบริหารงานบุคคลของพนักงานส่วนตำบล ลูกจ้างประจำ และพนักงานจ้าง งานส่งเสริมการท่องเที่ยว งานส่งเสริมการเกษตร งานการพาณิชย์ งานส่งเสริมการพัฒนาอาชีพ งานป้องกันและบรรเทาสาธารณภัย งานเทศกิจ งานรักษาความสงบเรียบร้อย งานจราจร งานวิเทศสัมพันธ์ งานประชาสัมพันธ์ งานส่งเสริมและพัฒนาเทคโนโลยีและสารสนเทศ งานนิติการ งานการเลือกตั้ง งานคุ้มครอง ดูแลและบำรุงรักษาทรัพยากรธรรมชาติ งานสิ่งแวดล้อม และราชการที่มีได้กำหนดให้เป็นหน้าที่ของกอง สำนัก หรือส่วนราชการใดในองค์การบริหารส่วนตำบลเป็นการเฉพาะ รวมทั้งกำกับและเร่งรัดการปฏิบัติราชการของส่วนราชการในองค์การบริหารส่วนตำบลให้เป็นไปตามนโยบาย แนวทาง และแผนการปฏิบัติราชการขององค์การบริหารส่วนตำบล งานบริการข้อมูล สถิติ ช่วยเหลือให้คำแนะนำทางวิชาการ งานอื่นๆ ที่เกี่ยวข้องและที่ได้รับมอบหมาย สำนักปลัดประกอบด้วยส่วนราชการภายใน ออกเป็น ๖ งาน ดังนี้

- ๑.๑ งานบริหารงานทั่วไป
- ๑.๒ งานวิเคราะห์นโยบายและแผน
- ๑.๓ งานการเจ้าหน้าที่
- ๑.๔ งานป้องกันและบรรเทาสาธารณภัย
- ๑.๕ งานบริหารงานสาธารณสุข
- ๑.๖ งานจัดการขยะมูลฝอยและสิ่งปฏิกูล

๒. กองคลัง (๐๔) มีหน้าที่รับผิดชอบเกี่ยวกับ งานการจ่ายเงิน การรับเงิน การจัดเก็บภาษี ค่าธรรมเนียม และการพัฒนารายได้ งานสรุปผล สถิติการจัดเก็บรายได้ ค่าธรรมเนียม งานนำส่งเงิน การเก็บรักษาเงิน และเอกสารทางการเงิน งานการตรวจสอบใบสำคัญ ฎีกาทุกประเภท งานการจัดทำบัญชี งานตรวจสอบบัญชีทุกประเภท งานเกี่ยวกับเงินเดือน ค่าจ้าง ค่าตอบแทน เงินบำเหน็จ บำนาญ และเงินอื่นๆ งานจัดทำหรือช่วยจัดทำงบประมาณ และเงินนอกงบประมาณ งานเกี่ยวกับสถานะการเงินการคลัง งานการจัดสรรเงินต่างๆ งานทะเบียนคุมเงินรายได้และรายจ่ายต่างๆ งานควบคุมการเบิกจ่ายเงิน งานทำงบทดลองประจำเดือนและประจำปี งานเกี่ยวกับการจัดซื้อ จัดจ้าง จัดหา งานทะเบียนคุม งานการจำหน่าย พัสดุ ครุภัณฑ์และทรัพย์สินต่างๆ งานเกี่ยวกับเงินประกันสัญญาทุกประเภท งานบริการข้อมูล สถิติ ช่วยเหลือให้คำแนะนำทางวิชาการ ด้านการเงิน การคลัง การบัญชี การพัสดุ และทรัพย์สิน งานอื่นๆ ที่เกี่ยวข้องและที่ได้รับมอบหมาย กองคลัง กำหนดส่วนราชการภายในออกเป็น ๕ งาน ดังนี้

- ๒.๑ งานบริหารงานคลัง
- ๒.๒ งานการเงินและบัญชี
- ๒.๓ งานพัฒนารายได้
- ๒.๔ งานแผนที่ภาษีและทะเบียนทรัพย์สิน
- ๒.๕ งานพัสดุและทรัพย์สิน

๓. กองช่าง (๐๕) มีหน้าที่ความรับผิดชอบเกี่ยวกับ งานสำรวจ งานออกแบบ และเขียนแบบ งานประมาณราคา งานจัดทำราคากลาง งานจัดทำข้อมูลทางด้านวิศวกรรมต่างๆ งานจัดเก็บและทดสอบคุณภาพวัสดุ งานจัดทำทะเบียนประวัติโครงสร้างพื้นฐาน อาคาร สะพาน คลอง แหล่งน้ำ ชาติติดตั้งซ่อมบำรุง ระบบไฟส่องสว่างและไฟสัญญาณจราจร งานปรับปรุงภูมิทัศน์ งานผังเมืองตามพระราชบัญญัติการผังเมือง งานการควบคุมอาคารตามระเบียบกฎหมาย งานตรวจสอบการก่อสร้าง งานจัดทำแผนปฏิบัติงานการก่อสร้างและซ่อมบำรุงประจำปี งานควบคุมการก่อสร้างและซ่อมบำรุง งานจัดทำประวัติติดตาม ควบคุมการปฏิบัติงานเครื่องจักรกล งานจัดทำทะเบียนประวัติการใช้เครื่องจักรกลและยานพาหนะ งานแผนการบำรุงรักษาเครื่องจักรกลและยานพาหนะ งานเกี่ยวกับการประปา งานเกี่ยวกับการช่างสุขาภิบาล งานช่วยเหลือสนับสนุนเครื่องจักรกล งานช่วยเหลือสนับสนุนการป้องกันและบรรเทาสาธารณภัย งานช่วยเหลือสนับสนุนด้านทรัพยากรธรรมชาติและสิ่งแวดล้อม งานจัดทำทะเบียนคุมการจัดซื้อ เก็บรักษา การเบิกจ่ายวัสดุ อุปกรณ์ อะไหล่ น้ำมันเชื้อเพลิง งานบริการข้อมูลสถิติ ช่วยเหลือ ให้คำแนะนำทางวิชาการด้านวิศวกรรมต่างๆ งานอื่นๆ ที่เกี่ยวข้องและที่ได้รับมอบหมาย กองช่าง กำหนดส่วนราชการภายนอกเป็น ๖ งาน ในดังนี้

- ๓.๑ งานบริหารทั่วไป
- ๓.๒ งานแบบแผนและก่อสร้าง
- ๓.๓ งานก่อสร้างและซ่อมบำรุง
- ๓.๔ งานผังเมือง
- ๓.๕ งานควบคุมอาคาร
- ๓.๖ งานสาธารณูปโภค

๔. กองสวัสดิการสังคม (๑๑) มีหน้าที่ ความรับผิดชอบเกี่ยวกับงานจัดทำแผนงานด้านการพัฒนาสังคม ด้านสวัสดิการสังคม และด้านสังคมสงเคราะห์ งานพัฒนาระบบ รูปแบบมาตรการ และวิธีการพัฒนาสังคม การจัดสวัสดิการสังคม และการสังคมสงเคราะห์ที่สอดคล้องกับสภาพปัญหาและความต้องการของประชาชน งานพัฒนาชุมชน งานสำรวจและจัดตั้งคณะกรรมการชุมชน งานจัดระเบียบชุมชน งานส่งเสริมและสนับสนุนการจัดสวัสดิการสังคมแก่เด็ก สตรี ผู้สูงอายุ ผู้พิการ และผู้ด้อยโอกาส งานฝึกอบรมและเผยแพร่ความรู้เกี่ยวกับการพัฒนาชุมชน งานสังคมสงเคราะห์เด็ก สตรี ผู้สูงอายุ ผู้พิการ ทูพพลภาพผู้ด้อยโอกาส ผู้ไร้ที่พึ่ง ผู้ประสบภัยพิบัติต่างๆ งานสงเคราะห์เด็กและเยาวชน ผู้พิการทางร่างกายและสมอง งานสงเคราะห์เด็กและเยาวชนผู้ถูกทอดทิ้ง เร่ร่อน ไร้ที่พึ่ง ถูกทำร้ายร่างกาย งานส่งเสริมสวัสดิภาพเด็กและเยาวชนที่ประพฤตินไม่เหมาะสมแก่วัย งานสงเคราะห์ครอบครัวที่ประสบปัญหาความเดือดร้อนและเผยแพร่ความรู้เกี่ยวกับการดำเนินชีวิตในครอบครัว งานด้านจิตวิทยา งานจ่ายเงินเบี้ยยังชีพผู้สูงอายุ ผู้พิการ ฯลฯ งานบริการข้อมูลสถิติ ช่วยเหลือให้คำแนะนำทางวิชาการ งานอื่นๆ ที่เกี่ยวข้องและที่ได้รับมอบหมาย กองสวัสดิการสังคม กำหนดส่วนราชการภายในออกเป็น ๖ งาน ดังนี้

- ๔.๑ งานบริหารทั่วไป
- ๔.๒ งานสังคมสงเคราะห์
- ๔.๓ งานส่งเสริมและพัฒนาอาชีพ
- ๔.๔ งานส่งเสริมสวัสดิการสังคม
- ๔.๕ งานกิจกรรมเด็กและเยาวชน
- ๔.๖ งานส่งเสริมการศึกษา ศาสนา และวัฒนธรรม

๕. หน่วยตรวจสอบภายใน (๑๒) มีหน้าที่ความรับผิดชอบเกี่ยวกับ งานจัดทำแผนการตรวจสอบภายในประจำปี งานการตรวจสอบความถูกต้องและเชื่อถือได้ของเอกสารการเงิน การบัญชี เอกสารการรับการเงินทุกประเภท ตรวจสอบการเก็บรักษาหลักฐานการเงิน การบัญชี งานตรวจสอบการสรรหาพัสดุและทรัพย์สิน การเก็บรักษาพัสดุและทรัพย์สิน งานตรวจสอบการทำประโยชน์จากทรัพย์สินขององค์การบริหารส่วนตำบล งานตรวจสอบติดตามและการประเมินผลการดำเนินงานตามแผนงาน โครงการให้เป็นไปตามนโยบาย วัตถุประสงค์ และเป้าหมายที่กำหนดอย่างมีประสิทธิภาพ ประสิทธิผลและประหยัด งานวิเคราะห์และประเมินความมีประสิทธิภาพ ประหยัด คุ่มค่า ในการใช้ทรัพยากรของส่วนราชการต่างๆ งานประเมินการควบคุมภายในของหน่วยรับตรวจ งานรายงานผลการตรวจสอบภายใน งานบริการข้อมูล สถิติช่วยเหลือให้คำแนะนำ แนวทางแก้ไข ปรับปรุงการปฏิบัติงานแก่หน่วยรับตรวจและผู้เกี่ยวข้อง งานอื่นๆ ที่เกี่ยวข้องและที่ได้รับมอบหมาย

จึงประกาศให้ทราบโดยทั่วกัน

ประกาศ ณ วันที่ ๑๘ กันยายน พ.ศ. ๒๕๖๖

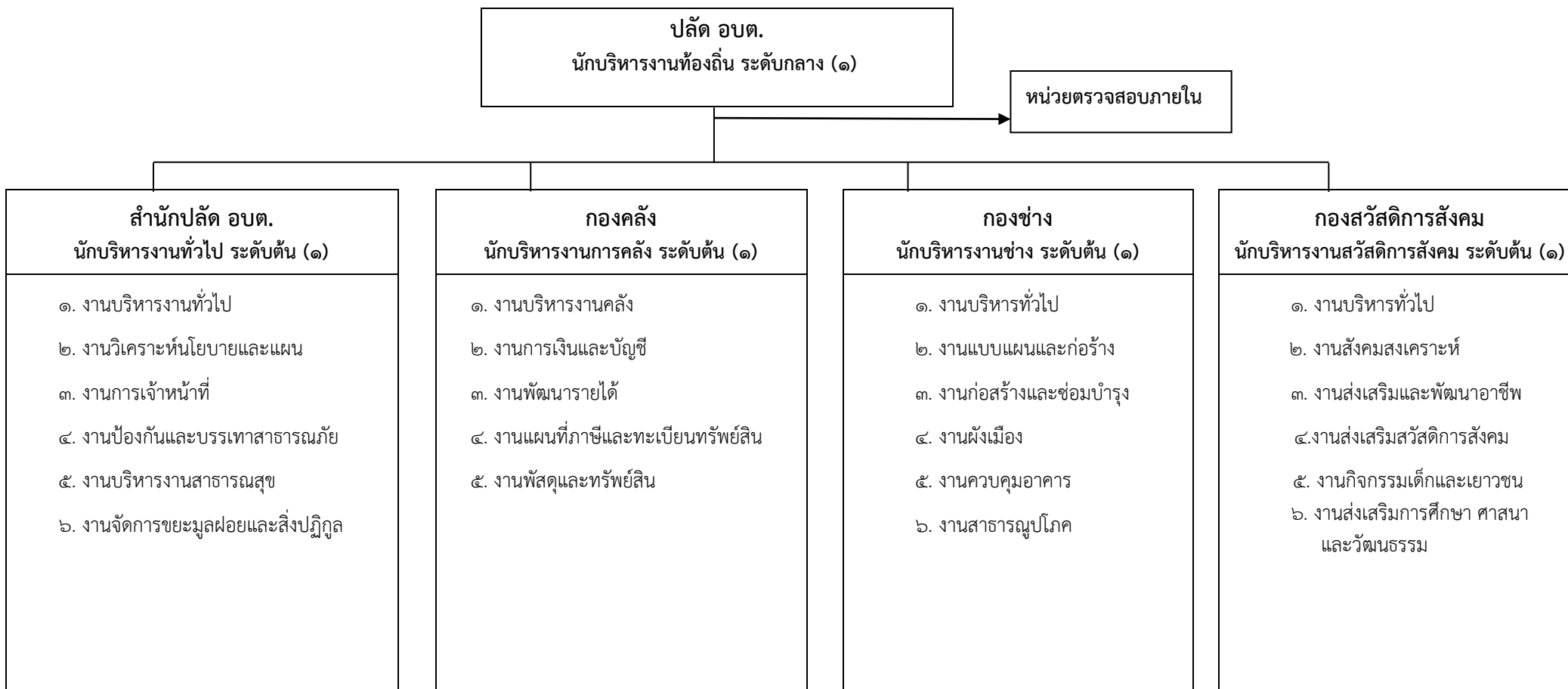


(นายนิรันดร์ รุ่งรัตน์)

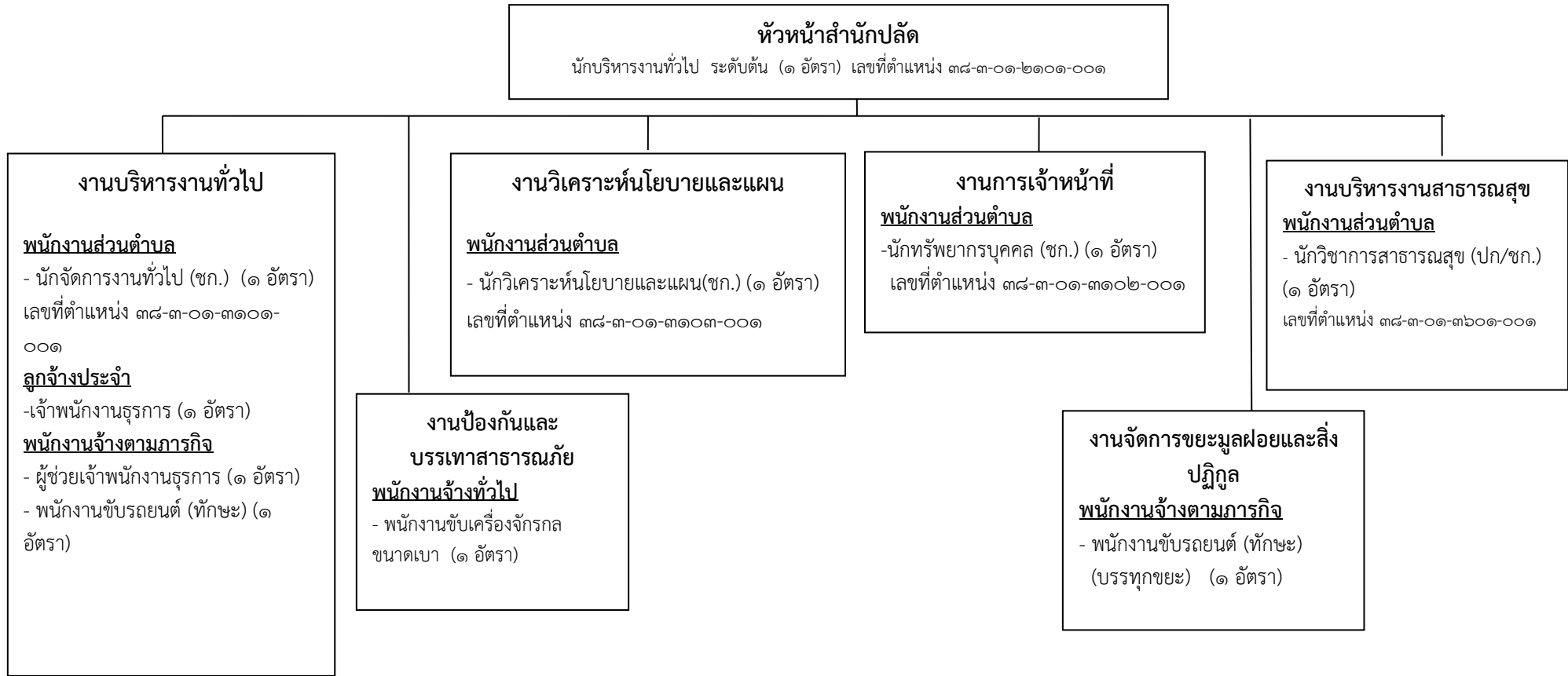
นายกองค์การบริหารส่วนตำบลบ้านแหลม

แผนภูมิโครงสร้างการแบ่งส่วนราชการตามแผนอัตรากำลัง ๓ ปี (ประจำปีงบประมาณ พ.ศ.๒๕๖๗ - ๒๕๖๙)

โครงสร้างของส่วนราชการองค์การบริหารส่วนตำบลบ้านแหลม

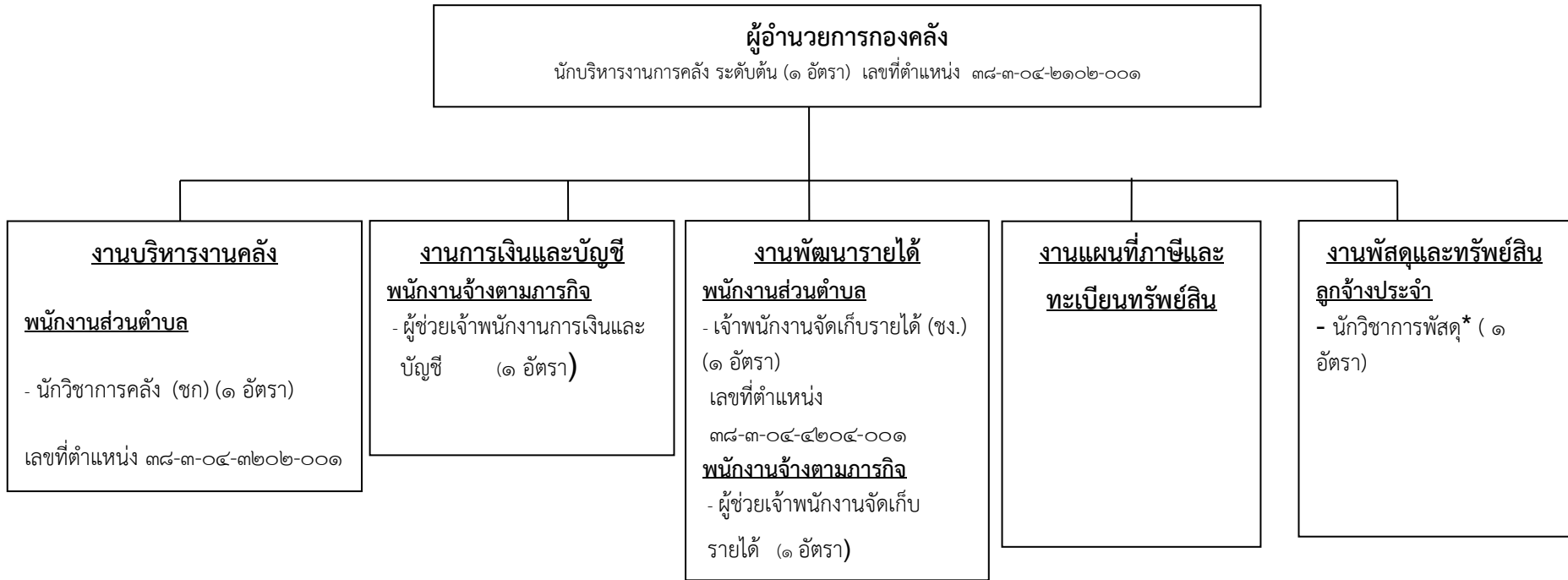


โครงสร้างของสำนักปลัด องค์การบริหารส่วนตำบลบ้านแหลม



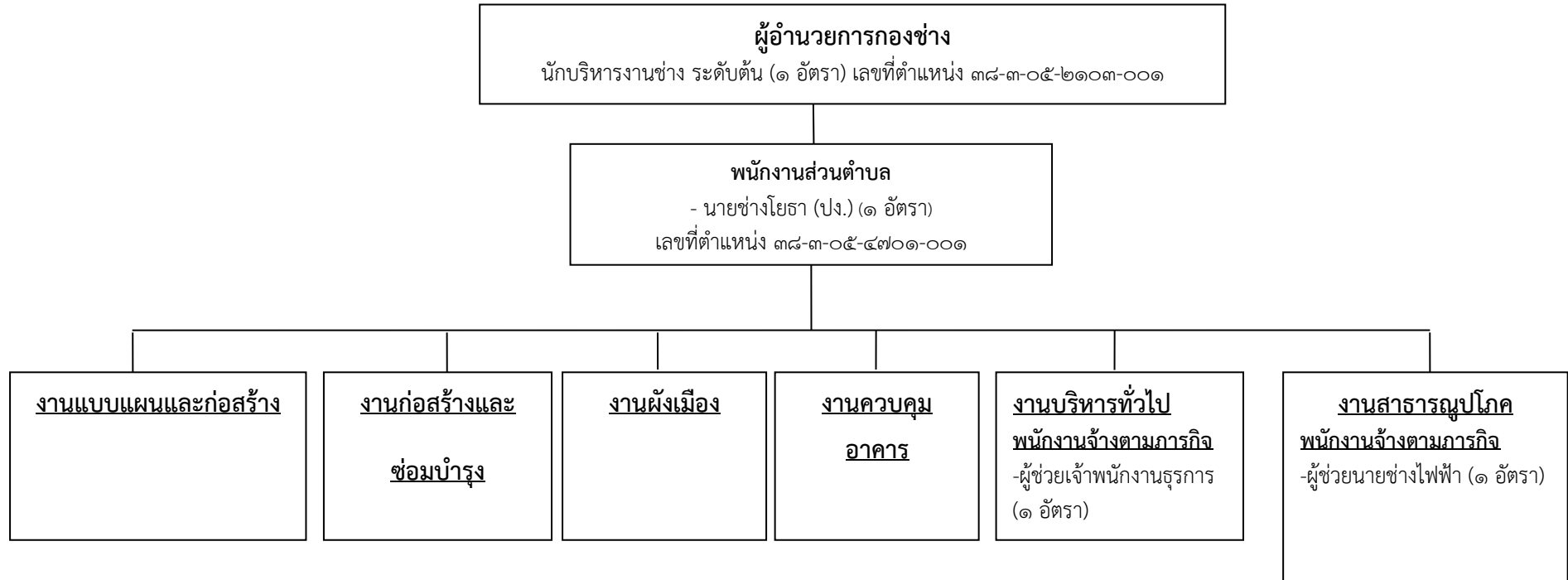
ระดับ	อท ต้น	ชก	ชง	ปก/ชก	ปง	ลูกจ้างประจำ	พนักงานจ้างตามภารกิจ	พนักงานจ้างทั่วไป
จำนวน	๑	๓	-	๑	-	๑	๓	๑

โครงสร้างของกองคลัง องค์การบริหารส่วนตำบลบ้านแหลม



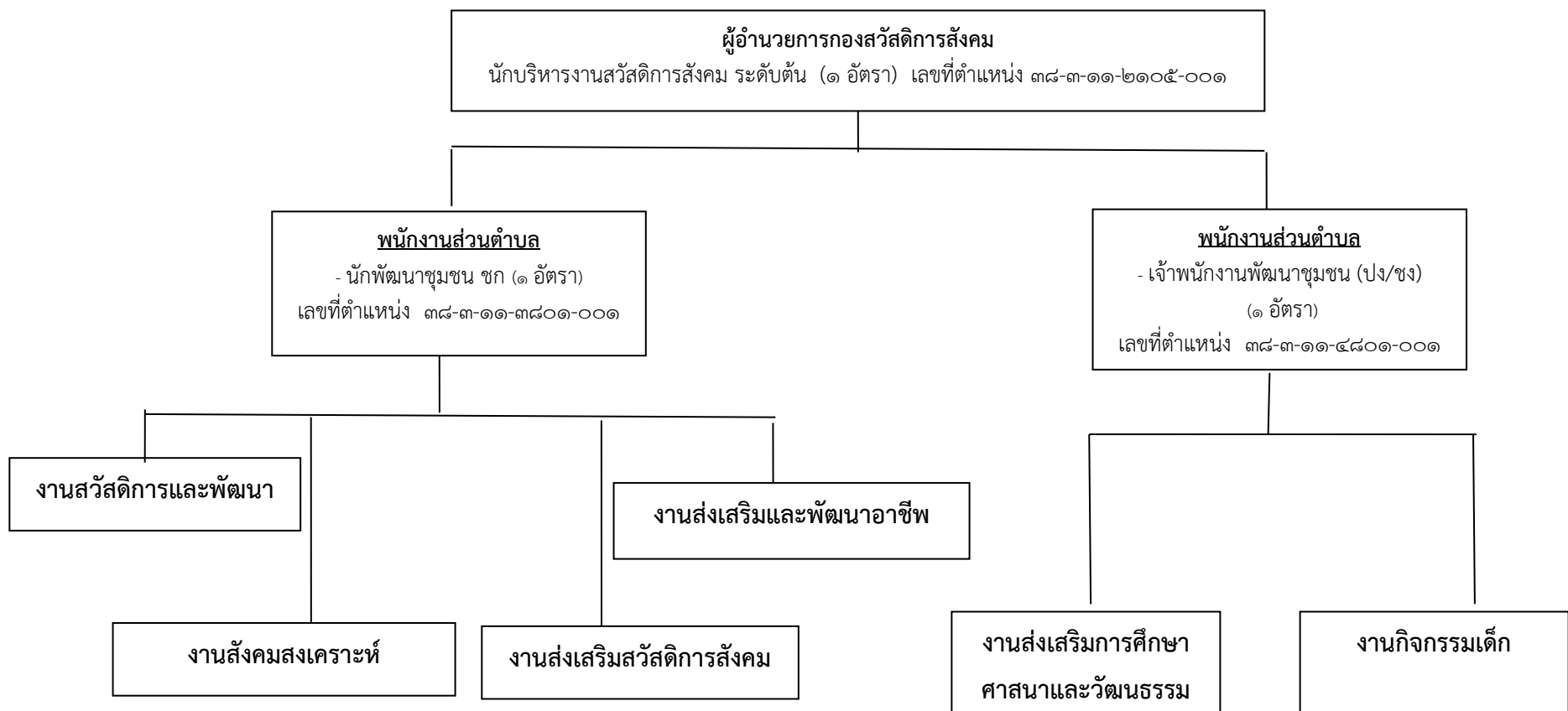
ระดับ	อท. ต้น	ชก	ชง	ปก/ ชก	ปง	ลูกจ้างประจำ	พนักงานจ้างตามภารกิจ	พนักงานจ้างทั่วไป
จำนวน	๑	๑	๑	๑	-	๑	๒	-

โครงสร้างของกองช่าง องค์การบริหารส่วนตำบลบ้านแหลม



ระดับ	อท. ต้น	ชก	ชง	ปก	ปง	ลูกจ้างประจำ	พนักงานจ้างตามภารกิจ	พนักงานจ้างทั่วไป
จำนวน	๑	-	-	-	๑	-	๒	-

โครงสร้างของกองสวัสดิการสังคม องค์การบริหารส่วนตำบลบ้านแหลม



ระดับ	อท. ต้น	ชก	ชง	ปก	ปง/ ชง	ลูกจ้างประจำ	พนักงานจ้างตามภารกิจ	พนักงานจ้างทั่วไป
จำนวน	๑	๑	-		๑	-	-	-

โครงสร้างของหน่วยตรวจสอบภายใน องค์การบริหารส่วนตำบลบ้านแหลม

นักวิชาการตรวจสอบภายใน (ปก.) (๑ อัตรา)

เลขที่ตำแหน่ง ๓๘-๓-๑๒-๓๒๐๕-๐๐๑

ระดับ	อท.	ชก	ชง	ปก	ปง	ลูกจ้างประจำ	พนักงานจ้างตามภารกิจ	พนักงานจ้างทั่วไป
จำนวน	-	-	-	๑	-	-	-	-

